

ふれて、知って、まもる、高知のげんきな森林の未来。

もりりん

NO.5 2021.2 TAKE FREE

YouTubeチャンネル
もりりんTwitterで
発信中！



YouTube QR



Twitter QR

たっさんのご応募ありがとうございました！

第1回 キャラクター 似顔絵コンテスト



受賞作品発表

3月9日(火)から、オーテピア高知図書館にて応募作品展開催！詳細はP11を見てね。

森からの素敵なプレゼント

第1回キャラクター
似顔絵コンテスト受賞作品発表

「快適な暮らし」
木の家が持つ魅力をチェック。

- 教えてー山の「山」先生
- 山の「山」先生と、森を歩こう
- 山の「山」先生の、木育ワークショップ
- 緑の募金って何？

特集
みんな、森が大好きさ！

森林を元気に
するために学ぶ号

第2回キャラクター似顔絵
コンテストを開催します。

今回も素敵な賞品を用意して、ご応募
お待ちしております。どしどし応募してね～！






座学 教えて! 山の一日先生

~小学校に、山の一日先生がやってきた!~

2020年11月。高知市立横内小学校の体育館で、山の一日先生である佐藤知幸さんによる授業が行われました。この日、参加したのは87人の5年生。佐藤先生は、スライドを使いながらわかりやすく、森林の働きについて説明してくれました。

今日の山の一日先生
高知県立雨喜ヶ峰森林公園
指導員/佐藤知幸さん

まずは、みんなに疑問を持ってもらうことが、授業を行う上での前提だと話す佐藤さん。「疑問に思わなければ関心はわきません。何年後に、あの話はこのことだったのかと思いついてくれればいいんじゃないかな」。佐藤さんは、座学の他、フィールドワークの授業も行っています。



います。」と課題も。そこから現在の県内林業者の高齢化問題や、次世代を担う人材を育てている高知県立林業大学の話へと続きました。

みんなからの質問が充実した時間の証し。

後半の質疑応答では、「木の根は何メートルぐらい伸びているの?」、「なぜ人工林が多いの?」、「ずっと大きな木でも倒れることがあるの?」など、5名の児童が質問して、あつという間の1時間となりました。児童たちは「知らないことがたくさんあって勉強になりました。有難うございました!」と佐藤さんにお礼を述べて、「山への思いを伝える」山の一日先生の授業は終了しました。



授業の後には、みんなが先生に質問する時間です。

森と人。共存を意識することからスタート。四万十市の林業事務所等に勤め、地域の小中学生に山の大切さを伝えてきた経験を持つ佐藤知幸さんは、スライド資料を用意して、児童たちに日本の山の現状を伝え、「木を伐って使って森を循環させることが大事です。」と語りかけました。

「土砂災害を防ぐ」「二酸化炭素を吸収して、酸素をつくる」「生き物のすみかになる」「家や床、机や鉛筆になると、森の働きをテーマごとにわかりやすく説明する佐藤さんは、自分の思いもしっかりと伝えます。例えば、地球温暖化では、「森の樹木は、光合成により大気中の二酸化炭素を吸収し、酸素をつくりながら炭素を体(林内)に蓄え、成長します。地球温暖化の原因となる二酸化炭素の増加を防ぐ大切なはたらきです。しかし近年、手入れの行き届かない森が増えて




先生のお話が始まると、みんな、真剣な眼差しで聞き入ります。



高知市立横内小学校
高知市横内242-12

「心豊かな横内の子」の育成を校是とする横内小学校では、森林に関心を持ち、身近な自然を大切に育てるため、森林環境教育への学校独自の取り組みを進めています。

この日の取材の様子はこちらから
YouTubeチャンネル
森林環境情報誌 もりりん



この体育館は、木材でできています。木材で建物を作るには、山から木を伐り出してこなければいけません。来週、みなさんにちょっとだけ木を伐る経験をしてもらいたいと思います。ノコギリで木を伐ることがどれだけ大変な作業なのか、また、山から運び出す木がどれくらい重いものかということを実際に経験することで、今日、私がお話した森について、もっと興味をもってもらえたらいいなと思います。



翌週、雨喜ヶ峰森林公園にて。聞くだけでなく体験することで理解を深めるみんな。

山の一日先生って何!

Q 山の一日先生って、どんなことをするの?

A 森や山に対する理解や関心を深めることを目的として、学校ごとの取り組みにあわせて、森や自然に親しむ活動をサポートしています。県内の小学校や児童クラブ、中学校などに行ってお話をしたり、子どもたちと一緒に自然散策をしたりしながら、木と人との関わりや森を守り育てることの大切さについて知ってもらいます。

Q どんな授業をするの?

A 室内での森林学習の他、森の施設に集まって一緒にまわりを歩いたり、木を切る体験をするなど、実際に森に入っていく自然体験や林業体験、間伐材を利用した木工クラフト教室など、さまざまなものがあります。また、要望に応じてプログラムを組み合わせることもできます。

Q どんな効果があるの?

A 身近にある自然のすばらしさを見直し、あらためて関心を持ち、守るために自分ができることを考えるきっかけになります。その結果、自分が住んでいる地域、まわりの人や自然に対して思いやりのある優しい気持ちを育みます。

山の一日先生に質問!

Q 根っこはどのくらい深く伸びるの?

A 木の種類によって違います。スギやマツのような木は、根がまっすぐ下に伸びていくので、高さ10mの木であれば、根は地下3mぐらいまで伸びています。ところが、ヒノキのように、根を横に広げて張り巡らす木もあります。大きな石が多い場所に植えられると、大地をしっかつかまえて幹を支えることができるんだね。

Q なぜ日本には人工林が多いの?

A もともとは自然林だった山の木を補うために植えたのが始まりです。昔、日本は戦争をしました。戦争はよくないことです。戦後は、辺り一面が焼け野原になっていました。そこで、家を建てたり燃料をつくったりするために、山の木をたくさん伐って使いました。もちろん、伐れば伐るだけ無くなりません。そのままではいけないということで、人工的にどんどん植えたというわけなんだ。

Q 大きな木も倒れたりするの?

A 強い地震や大きな台風で倒れることがあります。雨喜ヶ峰森林公園でも、2年前の大きな台風の時、何本かの木が倒れました。非常に重くてどっしりした木でも、自然の力にはかなわないんだ。



山の一日先生と、森を歩こう

〜何がみつかるか？〜

野市保育所の5歳児49人が、南喜ヶ峰森林公園に集合しました。この日は、山の一日先生である黒津光世さんと佐藤栄治さんと一緒に学習展示館前をスタートした後、花木の森から記念の森広場まで、「フィールドビンゴ」をしながら列になって進みます。

「フィールドビンゴ」はカードに描かれた自然物を見つけた順にマスに穴をあけていくネイチャーゲームです。「木のすくすく、きのこ、このこえ、いにおい、ふわふわするもの、ちくちくするもの、あり、たべあと、きののみ」の9つ。みんなは、見上げたり、しゃがんだり、葉っぱにさわってみたり、石をひっくりかえしてみたり。ひとつひとつ、いろいろな感覚を使ってさがしました。



さらに、森を熟知した黒津さんと佐藤さんの指導のもと、安全な木の実を食べたり、葉っぱの香りを嗅いだり。いつもはできない楽しい体験をしたみんなは、すっかり森に夢中でした。



あっ、木が倒れちゃう

茶色いキノコ、見つけたよ

木の实、見つけた!

先生、8つ穴があいた!

南喜ヶ峰森林公園
香美市土佐山田町平山

将来を担う子どもたちに、森や山を守り育てていく事の重要性に対する理解や関心を深めてもらうことを目的とした、「山の一日先生」の派遣・受け入れをおこなっています。

今日の山の一日先生
高知県立南喜ヶ峰森林公園

指導員/黒津光世さん
授業では、環境破壊が進んでいるありのままの現状を伝えます。その中で、森林組合やボランティアの人たちが努力していることにも、興味をもってくれる人が増えることを願っています。

指導員/佐藤栄治さん
まずは自然に行ったら楽しいと感じてほしいです。「大きくなったらこういうところで働きたい」という子が出てきてくれたら、すごく嬉しいですね(笑)。



木エクラフト



山の一日先生と、木育ワークショップ

〜五感で楽しむ、木の魅力〜

木の家からおもちゃまで、木のことならなんでも相談にのってくれる施設、ぶらっとホームMoku(もく)で、木育ものづくり教室が開催されました。この日は小学4年生と4才のみんなが、木のお守りペンダントづくりに参加。先生は、山の一日先生の平子真治さんです。

まず、丸太の実物に触れ、森の中で木がどのように育ってきたか、また木の成長に太陽の光がなぜ必要なのかなど、自然の仕組みについて学びます。その後、ハンマーで割った間伐材のかげらを手に取り、好きな形のものを選び、紙やすりで磨いていきます。最初はザラザラしていた木の表面がだんだんと変化し、年輪や色がくっきりと浮かび上がるほど。ピカピカになりました。年輪を数えてみると、みんなよりもしっかりと長く森で生きてきたことが分かります。



木のいいにおいがする

削ると木が変化するのが面白いね

この線で木の年輪が分かるんだね

ぶらっとホームMoku
南国市緑ヶ丘1丁目1201-5

「木のなんでも相談」として木と人・出会い館が令和2年度にリニューアル。木育推進の活動も行っています。木に包まれた空間で過ごす心地よい時間が好評の施設です。

今日の山の一日先生
HIRAKO Lab(ヒラコラボ)
木育インストラクター/
平子真治さん



上手につくることよりも「自分で良い」と思う素直な気持ちを引き出すことが大切です。木目模様になつと同じものがないように、出来上がりに正解はありません。木育は心を育むもの。木と向き合い語り合う中で、その人なりの素直な気持ちが生まれてきます。参加者が感じたことや思ったことが自然と活動につながるような環境づくりをすることが、私の役目だと考えています。

ペンダントに合う紐の色とビーズは、これかなあ。



山の一日先生を呼ぼう!
山の一日先生を派遣する事業には、森林環境税が活用されています。保育園・幼稚園・学校・保護者会・放課後児童クラブの方等、どなたでもご利用いただけます。

費用はかかる?

A 基本的には費用負担はありません。
※内容により、材料実費の一部を負担いただくことがあります。

どこに連絡すればいいの?

A ● 公益社団法人高知県森と緑の会
0888-855-6005
メール info@moritondori.com
HP
https://www.moritondori.com/
dori.com/

令和2年度は4団体が実施しています。

● 情報交流館ネットワーク
0887-52-0087
HP
https://www.k-kouryune/education/index.html
※学校関係様をクリックするとプログラム等がご覧いただけます。

● 一般社団法人高知県山林協会
0887-57-9007
(南喜ヶ峰森林公園)
HP
http://www.kochi-sanrin.jp/business/teacher/index.html
※詳しくは、右記URLにある募集要項をご覧ください。

● HIRAKO Lab(ヒラコラボ)
0900-9774-6228
(平子真治)
木エクラフト、ネイチャーゲーム、自然体験活動、森林環境学習、林業体験等を実施。

体験活動告知

● 令和元年度は、山の一日先生授業を通じて、3776名のお友だちが森林環境学習に参加したんだって!

山の一日先生に
来てほしい子は、
大人の人に相談してね!



募金は、みんなの森を守るために使われるんだ。



令和元年度の緑の募金総額は10,160,833円でした！

500円の募金で、森に1本の植林ができたり、約20㎡(6本分くらいの広さ)の整備ができてたりするよ。

おしえて！マモルン

～緑の募金って何？～



高知県内の128か所に緑の募金箱が置かれている。(令和2年3月31日現在)

緑の募金箱設置箇所一覧



高知県からのお知らせ

全国一の森林率84%を誇っている高知県。その木を使って、風土に合った家を建ててみませんか。県では、「こちの木の住まいづくり助成事業」であなたを応援します。柱や梁等の8割以上に県内産乾燥木材を使うと、量に応じて、最大80万円の補助金がもらえます。今年度はJAS製材品の使用に対する支援を強化しました。

【要件】

高知県内で新築、増築、リフォームを行う木造住宅

- 延べ面積の過半の用途が住宅であること
- 県内産乾燥木材を使用すること
新築・増築の場合…基本部位に80%以上使用すること
リフォームの場合…リフォーム部分の木材に使用すること
- 新築及び増築は瑕疵担保責任保険加入等住宅であること

【対象者】

対象住宅を取得(所有)し、自ら居住する個人(賃貸を目的とするものは除く)

申込や申請の手続きは、建築士か行政書士に委任できます。提出書類には設計や施工に関するものが多く必要なので、建築士に委任するのが一般的な方法です。家を建てるのが決まったら、建築士さんに一度ご相談ください。補助額の算定方法や手続きなど、制度・事業の詳細については高知県庁HPをご覧ください。

【補助額】

①基本部位、その他の部位

県内産乾燥木材(JAS製品)の使用量m³(小数点以下切捨て)×20,000円=補助額①

②基本部位、その他の部位

県内産乾燥木材(JAS製品以外)の使用量m³(小数点以下切捨て)×12,000円=補助額②

③内装木質化(居室に限る)

県内産乾燥木材の使用面積m²(小数点以下切捨て)×2,000円=補助額③

④長期優良住宅加算

長期優良認定木造住宅/10万円加算(地域型グリーン化事業など併用できない事業もあります。)

⑤子育て加算

対象者の世帯に児童手当受給対象となる児童が2人以上いる場合 ③の内装木質化と同額を加算

①+②+③+④+⑤の合計の上限は80万円

こちの木の住まいづくり 検索



高知市で大工をしていた岸本社長は、家族とともに仁淀川町に移住し、茶づくりの道へ。



茶農家の店 あすなろ

住/仁淀川町鷺ノ巣224-6
TEL/0889-36-0188
営/10:00~16:00(L.O 15:30)
冬季営業/11:00~16:00(L.O 15:30)
休/木曜
冬季定休/木曜・金曜・年末年始
※12月~3月中旬は冬季営業時間となっています。
<https://www.asunaro-cafe.com>



この日の取材の様子はこちらから

YouTubeチャンネル
森林環境情報誌 もりりん



茶のパウダーを使ったワッフルやスムージー、茶を練り込んだうどんなど、沢渡茶の魅力をたっぷり味わえるメニューが揃う。

仁淀の魅力をつぶし。

季節だからこそ「そ」をお客様に感じて帰ってほしいと実佳さん。その1つが、店舗周囲に植えられたお茶の木。春には新芽を摘んで天ぷらにし、お客様に提供します。

「仁淀の茶畑の将来がこの肩にズシッと(笑)。すごいプレッシャーですが、誰かがやらねば」。そんな岸本社長の原動力は、「仁淀のお茶と伝統を次代へつなぎたい。そのために、地域の人たちが大事に育てた茶製品やこの町のことをもっと知ってもらいたい。」という思いでした。

「茶農家の店あすなろ」がオープンするやいなや、訪れたのは1日約300人のお客さん。「スーパーもコンビニも高校もない地域に?」。これをきっかけに、町民の気持ちはグッと上向いたといいます。

仁淀の木の空間で、仁淀のお茶を。岸本社長の地域への思いが詰まった「茶農家の店あすなろ」には、今日もたくさんの方が訪れます。

(※)秋葉まつりの見どころの一つが、長さ6メートル以上の鳥毛棒を10メートル以上離れた2人が投げ合う鳥毛ひねり。

人が集まる憩いの空間、 仁淀の木と人とお茶、 木の家が持つ魅力をチェック。

快適な暮らし

木の家が持つ魅力をチェック。



天井の梁の間に渡した鳥毛棒(※)は、実際に秋葉まつりで使用されたもの。岸本社長は2014年まで鳥毛ひねりの大役を担った。



香炉の下から火を当てると燻され、茶葉のいい香りが立ちのぼる。



争奪戦になるほど大人気だというテラス席。四季折々、美しい風景を楽しめる。



地域の木材でつくる。

高知市から車で約1時間半。国道33号沿いの仁淀川町鷺ノ巣に、外壁板の黒色と建具や軒裏の白木のコントラストが印象的な建物があります。沢渡集落で作られるお茶や、お茶を生かしたスイーツなどを提供するカフェ茶農家の店あすなろです。お茶を通じて地域おこしを目指す企業「Jハ沢渡」の社長である岸本憲明さんが奥様の実佳さんと共に「沢渡の美しい茶畑の風景を絶やしたくない。」という想いを込め、2018年3月にオープン。ご夫妻が目指したのは、仁淀川町産の木をふんだんに使って建てられた約110平方メートルのこの木造平屋を、地域をつなぐ仁淀の拠点にすることでした。

店内に入ると、床、柱、梁、テーブルや椅子はすべて木。奥の大きな窓から燦爛と差し込む自然光を木の色が反射して、なんとも明るい空間が目前に広がります。客席は約20席。テラス席もあり、大渡ダム湖畔や茶畑などの景観を楽しめます。

心も体も暖かく。

この辺りは、冬に雪が降ることも珍しくない地域。この取材も1月の冷え込みの厳しい日だったにも関わらず、木材は他の素材と比べて保温効果が高いため、室内はとて暖かく保たれています。さらに、木の優しい色を見ているだけでなんだかぬくもりを感じます。「冬でもこの床を裸足で歩き回るお子さんもいます(笑)。木は柔らかく、肌ざわりが優しくて気持ちがいいんですよ。」

ここは、四季を通じて心も体も温めてくれる場所。「この地域だからこそ」その

アンケートにご協力ください

① もりりんをどこで入手しましたか? (1つだけ) 【必須】

- ① 学校、幼・保育園などの教育機関(家庭配布を含む)
 ② 観光施設や道の駅、直販所など ③ 図書館、郵便局、銀行、病院などの公共施設
 ④ スーパーマーケットなどの量販店 ⑤ 住宅展示場
 ⑥ その他()

② なぜ、もりりんを読もうと思いましたか? (1つだけ) 【必須】

- ① いつも読んでいるから ② 森林に興味があったから ③ 表紙がよかったから

- ④ 表紙に書かれているタイトルが気になったから
 ↓ 気になったタイトルをお選びください(いくつでも)
 特集 みんな、森が大好き! 特集 おしえて! マモルン
 木の家が持つ魅力をチェック。【快適な暮らし】 似顔絵コンテスト受賞作品発表
 森からの素敵なプレゼント その他(具体的に)

⑤ その他()

③ どのページが面白かったですか? また、どのページに興味を持ちましたか?(いくつでも) 【必須】

- 特集 みんな、森が大好き! 特集 おしえて! マモルン
 木の家が持つ魅力をチェック。【快適な暮らし】 似顔絵コンテスト受賞作品発表
 森林環境税の使いみち 森からの素敵なプレゼント 表紙 YouTubeの映像
 その他(具体的に)

④ 高知県が行っている森林環境税や本誌について、感想や意見ををお願いします。

⑤ もりりんクイズ

裏表紙のクイズの正解を言っている森の妖精をお選びください。(1つだけ)

[A] ナーラ [B] ハーリー [C] カッシー

*アンケートへのご協力、有難うございました。



第1回 キャラクター

たくさんのご応募ありがとうございました! 応募総数223点。

【モリリン賞】

高知市 慧さん(10歳)



森の妖精の、のほほんとした
 空気感がかわいい。



【ナーラ賞】

高知市 希乃さん(10歳)



みんなの仲の良さが伝わる、
 あたたかい絵になっているね。



【カッシー賞】

四万十町 美龍さん(8歳)



身近に森があるのかな?
 見る側の想像を膨らませて
 くれる絵になっているわ。



【マモルン賞】

四万十町 彩乃さん(9歳)



優しい色合いと線が好き。
 表現にすこ味があるね。



【ハーリー賞】

高知市 真綾さん(19歳)



可愛らしい色合いで、
 森のイメージを上手に
 表現しているね。



【モリリン賞】

高知市 けいしさん(4歳)



独特の色づかいとタッチが、
 いい雰囲気を出しているわ。



【ナーラ賞】

高知市 悠月さん(6歳)



大胆な色づかいが、
 とても鮮やかでキレイ。



【カッシー賞】

高知市 瑚春さん(14歳)



みんなが顔を寄せて
 笑っている構図がとてもいいの。
 色づかいも上手ね。



【マモルン賞】

四万十町 まはろさん(6歳)

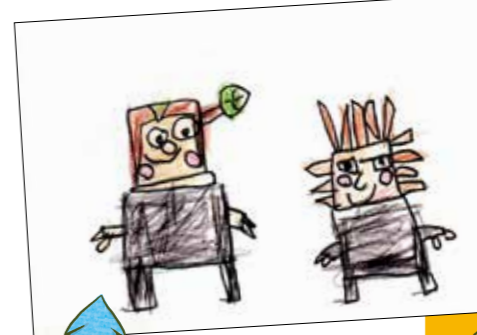


森の楽しさが伝わって、
 ウキウキするよ。



【ハーリー賞】

香南市 れんさん(5歳)



素朴な表現がいいなあ。
 このまんま木のおもちゃになりそう。



賞品

もりりんキャラクター
 オリジナルグッズ
 フルセット



マグカップ



サコッシュ



缶バッジ



賞品は近日中に発送します。お楽しみに!

作品展開催! 観覧無料

期 間/3月9日(火)~31日(水)
 時 間/9:00~20:00(土・日・祝は9:00~18:00)
 ※初日9日(火)は12:00からの開催です。
 会 場/オーテピア高知図書館 2階北階段下
 休館日/毎週月曜日、第3金曜日(3/19)



第2回キャラクター似顔絵コンテスト開催!

好評につき、第2回キャラクター似顔絵コンテストを開催します。
 「もりりん」誌面に登場するキャラクターの似顔絵を、楽しく描いて応募してね♪
 ハガキ、またはハガキサイズの紙に描いて送ってね。氏名・年齢を忘れずに!

応募締切 2021年4月30日(金) 送付先 〒780-8050 高知市鴨島1476-11ロイヤルハイツ102
 「季刊高知」内もりりん編集部 キャラクター似顔絵コンテスト係

優秀作品に選ばれて
 キャラクターグッズを
 ゲットしよう!



応募作品はもりりん
 SNSにて紹介させて
 いただきます。



YouTube QR



Twitter QR



森からの素敵なプレゼント



本誌へのご意見、ご感想をお聞かせください。「もりりん」の読者アンケートに答えてくれた方に、素敵なプレゼントをご用意しました。締め切りは2021年3月20日(土)までです。抽選結果は、森林環境情報誌もりりんTwitterアカウントにて、ペンネームまたはイニシャルで発表いたします。ふるってご応募ください。

アンケート回答・プレゼント応募はこちらから。
または右のハガキでお寄せください。



プレゼント①

北川村温泉 ゆずの宿ペア宿泊券(2食付き)

1組2名

木の温もり漂うお部屋、地元食材尽くしのお食事、源泉100%の美肌の湯。緑深い山あいの宿で、ここでしか味わえないひとときを過ごせます。



北川村温泉 ゆずの宿
住/北川村小島121
TEL/0887-30-1526
<https://www.yuzunoyado.net/>

プレゼント②

もりりんオリジナルサコッシュ

5名

本体/約W260×H220mm
ショルダー部分/約20×1,000mm
小型ショルダーバッグ「サコッシュ」は、荷物の取り出しやすさが特徴で、もともと自転車レース時に使用されていたアイテム。A5サイズが横に入る便利なサイズ、丈夫でシワになりにくい生地にもりりんキャラクターをプリントしました。



プレゼント③

もりりんオリジナルマグカップ

5名

高さ/約95mm 直径/約80mm
特別描き下ろし!もりりんキャラクターイラストを、ぐるりと側面にプリントしたマグカップ。好きなドリンクを注いで、おうち時間をより楽しく過ごしてください。



似顔絵コンテスト受賞者にフルセットで届く限定グッズを、特別にゲットするチャンスだよ!



こちらに
切手を貼って
投函して下さい。

Post Card

7 8 0 - 8 0 5 0

高知県高知市鴨部1476-11
ロイヤルハイツ102

「季刊高知」内
もりりん 編集部 行

氏名 〔必須〕	性別	男・女	年齢	歳
住所 〔必須〕				
連絡先 〔必須〕				
ペンネーム				
読者プレゼント 希望番号 〔必須〕	番	裏面のアンケートにご記入がない場合は、無効とさせていただきます。		

※このアンケートで取得した個人情報は、ご本人様の同意がない限り、「読者プレゼントの発送」以外に使用いたしません。また、個人情報を第三者に開示・提供することはありません。お答えいただいた内容のうち、個人を特定しない情報で統計データを作成し、今後の誌面づくりの参考にさせていただきます。

もりりんクイズ

[これ、なんていうの?]

森を守るために、県民みんなが負担している税金のことで。

A ナーラ 自動車税よ。
B ハーリー 消費税に決まってるね。
C カッシー 森林環境税よ。

[3号のクイズ]これ、なんのこと?の正解はハーリーの「食物連鎖」でした。
※3号のクイズの正解発表が遅れてしまいましたこと、深くお詫び申し上げます。
[4号のクイズ]これ、どこかな?の正解はナーラの「梶原町立雲の上の図書館」でした。

YouTubeチャンネル もりりんTwitterで発信中!

youtube 森林環境情報誌もりりん 検索
https://www.youtube.com/channel/UCYW2ZLIV050tu0Z_80TCmhA
twitter <https://twitter.com/moririnkochi>



高知県林業振興・環境部 林業環境政策課

〒780-0850 高知市丸ノ内1丁目7番52号 TEL/088-821-4586
E-Mail/030101@ken.pref.kochi.lg.jp
<https://www.pref.kochi.lg.jp/soshiki/030101/>

発行日/2021年2月
制作・編集/クリエット「季刊高知」編集部 with ゴーゴージェザイン、門田幹也



いちばん緑が多い国=高知
Forest Percentage=84%